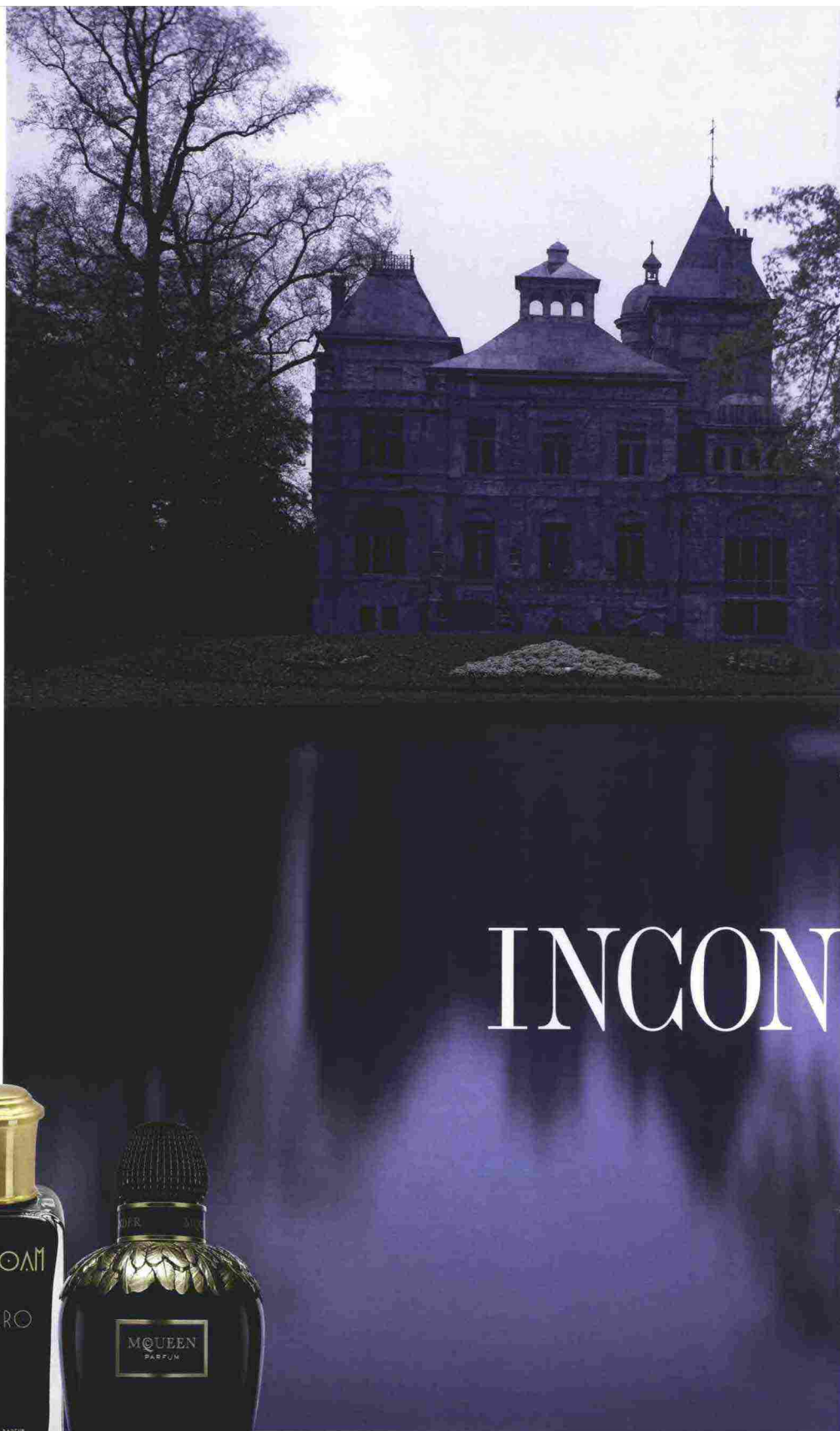


L'heure bleue di Jan Fabre, il buio assoluto di Hilma af Klint, i primi sentori del giorno, tradotti su tela da Judith Murray. Se, questo autunno, l'arte si confronta con l'assenza di luce, l'alta profumeria ne interpreta ogni sfumatura con accordi di spezie, fiori e frutti. Di **Lucia Corna**

Ombrosi. A destra, "Tivoli IV" (1990) di Jan Fabre. L'artista è in mostra, fino al 22 dicembre, alla galleria Building di Milano. Sotto, dall'alto, Ombre Leather, Tom Ford (104 €); Dark Lord, By Kilian (295 €); Vespero, Jeroboam (90 €); Fragrance For Her, Alexander McQueen (350 €).



INCON





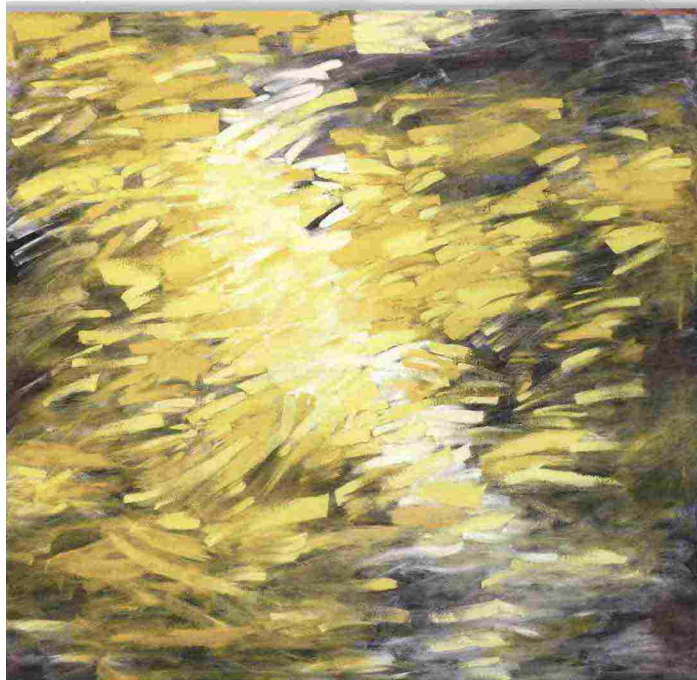
Di sostanza. A sinistra, "Untitled" (1924) di Hilma af Klint. Sotto, da sinistra in senso orario, Notturmo, I profumi di D'Annunzio (160 €); Addictive Arts, Clive Christian (740 €); Moonlight Shadow, Prada (250 €); La Nuit Trésor à la folie, Lancôme (97 €).



# TRI NOTTURNI

**S**crittura visiva e grammatica olfattiva. Accordi cromatici e aromatici. Quello fra arte e profumo è un dialogo che, da qualche tempo, estende l'esplorazione estetica a esperienza sinestesica, per coinvolgere contemporaneamente più sensi. Perciò non sorprende che, per accompagnare la mostra *Renzo Piano. The Art of Making Buildings* (fino al 20 gennaio 2019), un'istituzione come la Royal Academy of Arts di Londra abbia trovato del tutto naturale la presenza, spaziale e sensoriale, di una profumazione progettata ad hoc. Il cuore della personale è racchiuso nell'*Isola*, un'installazione con un centinaio di progetti dell'architetto, pervasa dalla fragranza per ambiente creata da Serra & Fonseca con il profumiere Nicola Bianchi (*Isola*, 160 euro, declinata anche in fragranze per la persona). Proprio come le linee di un palazzo incorniciano, ritagliano e, di fatto, creano dal vuoto uno spazio, così una piramide olfattiva inventa un ambiente. L'essenza ha note di legno di cedro, con cui vengono costruiti i modelli architettonici, ma anche le barche, e di mare, la cui estetica è rintracciabile in progetti di Piano. Una chiave di lettura immediata e istintiva che restituisce un ritratto più completo.

Secondo un antico detto persiano «il giorno ha occhi, la notte ha orecchie». Ma la notte ha anche il naso. Stiamo per avviarci dentro un itinerario, fra arte e olfatto, attraverso le mostre d'arte contemporanea più importanti in corso, che ci condurrà dal tramonto all'alba, partendo da quell'heure bleu che ne sigilla l'inizio e la fine. Quell'istante che, in natura, corrisponde ai primi minuti in cui il sole rimane sotto la linea dell'orizzonte, secondo l'artista Jan Fabre, è la frontiera poetica che apre lo sguardo alla trasgressione. I suoi scatti di *Castelli nell'ora blu* (fino al 22 dicembre alla galleria Building di Milano) cristallizzano l'attimo magico in cui, su ogni cosa, cala un velo di sospensione, che ha le sfumature acquarellate dell'inchiostro. Tradurre in note profumate questi temi crepuscolari significa optare per accordi intensi ma delicati, come quelli del cardamomo che si meschia al gelsomino sambac di *Ombre Leather*, la nuova fragranza unisex di Tom Ford Beauty (da 104 euro, 50 ml). In questo caso lo scenario di riferimento non è più quello dei manieri della Loira di Fabre, ma dei deserti dell'Ovest americano, in cui dopo il tramonto, le temperature si abbassano e si diffondono i sentori delle braci accese tra la sabbia e le rocce sul fondo dei canyon, evocati dalle note boisé di vetiver e patchouli. Anche la collezione *Carpe Noctem* di By Kilian, incentrata sul momento di cogliere l'attimo (qui oscuro)



Luminosi. Da sinistra, "Currents" (2017) di Judith Murray, in mostra alla Sundaram Tagore Gallery, a New York, fino al 6 ottobre; Izia, Sisley Paris (180 €); Carat, Cartier (91,50 €).

Delicati. Sotto, "Signal" (2018) di Judith Murray. Sotto, da sinistra, Rose D'Artiste Edition Couture 2018, Armani/Privé (575 €); Wood For Her, Dsquared2 (65 €); Isola, fragranza solida di Serra & Fonseca (160 €).

Il risultato è un'intensità che quasi stordisce.

Nelle notti rischiarate dalla luna, l'atmosfera è meno tesa. È quella di una passeggiata mentre la città dorme e le ombre si fanno doppie e sfumate. *Moonlight Shadow*, della collezione Prada *Olfactories Les Mirages* (250 euro, 100 ml), ne è l'essenza, con la sua aria satura di cuoio fruttato, di fichi maturi e di cioccolato, ammorbiditi dal legno di sandalo. Mentre *La Nuit Trésor à la folie* di Lancôme (97 euro, 50 ml), con la sua dolcezza che sa di rosa e vaniglia, è ciò che, a quest'ora profonda della notte, meglio rappresenta l'amore nella sua massima intensità.

Loscurità è giunta al suo limitare. Adesso sono le tele di Judith Murray (artista della Sundaram Tagore Gallery di New York, in mostra con la personale *Tempest*) a far riaprire gli occhi su un cielo che si illumina, piano piano, di sfumature pastello. Per questo momento delicato servono note aperte come quelle di *Rose D'Artiste Edition Couture 2018* della linea di alta profumeria Armani/Privé, di cui sono stati realizzati solo 1300 pezzi, distribuiti selettivamente in tutto il mondo (575 euro, 100 ml). Una fragranza che è la declinazione più intensa e luminosa dell'iris, icona della haute parfumerie di Armani, qui abbinato alla violetta di Tolosa e a sentori minerali che regalano ariosità. L'atmosfera si alleggerisce, l'orizzonte ricomincia a disegnare la sua linea e i fiori a spandere i loro effluvi. Magari ancora un po' rugiadosi, come la rosa e la peonia al cuore di *Izia* (180 euro, 100 ml), la fresca fragranza floreale che è l'ultimo successo di casa Sisley Paris e di cui esce, ora, la linea da bagno. O come l'etereo mughetto abbinato alla magnolia del nuovo



*Dopo il tramonto, vetiver, assenzio e fichi maturi. Appena l'orizzonte si schiarisce, iris, peonia e violetta*

della vita, punta sull'abbinamento di spezie, tra cui l'aromatico pepe di Sichuan, e gelsomino. Ma in *Dark Lord*, la nuova eau de parfum che si aggiunge alla collezione (295 euro, 50 ml), tocca al rum e agli agrumi reggere la piramide olfattiva, a cui conferiscono vitalità e frizzantezza. Come da tradizione By Kilian, la fragranza è racchiusa dentro uno scrigno in lacca nera che diventa clutch, con tanto di teschio rock.

Un'apertura di note fruttate di mela e pompelmo è ciò che accoglie in *Vespero* di Jeroboam (90 euro, 30 ml), un extrait de parfum pensato per dandy urbani. Presto la croccantezza della frutta cede il passo alle note del geranio e del patchouli, abbinato ai muschi e ai legni ambrati, che lo riportano in un universo maschile. Il suo corrispondente al femminile può essere *Fragrance For Her* di Alexander McQueen (350 euro, 50 ml). È un jus che pure si apre con le spezie – pepe nero, pepe rosa e chiodi di garofano – ma racchiude, nel cuore, l'essenza di tre fiori notturni: il gelsomino, la tuberosa e l'ylang ylang.

Nel frattempo si è fatta notte. Il cielo ha il colore della tela della pittrice Hilma af Klint, l'astrattista svedese scomparsa nel 1944 che, consapevole della precocità della sua arte, volle che le sue opere restassero sconosciute per almeno vent'anni dopo la sua morte. Nel frattempo

Mondrian e Kandinskij ne hanno surclassato la fama, ma ora il Guggenheim di New York le dedica la prima grande retrospettiva (dal 12 ottobre al 3 febbraio 2019), e quell'ellittica pennellata gialla – forse il profilo di un'esile luna, forse la traccia di una stella – ricorda che, per risplendere, serve tuffarsi prima nell'oscurità.

*Notturno*, nuovo paragrafo olfattivo della collezione *Odorarius Mirabilis, I profumi di D'Annunzio* creati da Mavive (160 euro, 125 ml), interpreta le inquietudini e le alchimie generate dal buio. Omaggio alla notte e alla sua sensualità misteriosa, questa eau de parfum accosta la pesca nettarina a sfumature di lavanda, mentre la zagara illumina le note profonde dell'ylang ylang e del pitosforo. Una preponderanza di sentori italiani che avrebbe compiaciuto il patriottico e raffinato spirito del Vate.

Il passo successivo è ai confini dell'abisso, dove il buio rischia di inghiottire. *Addictive Arts* di Clive Christian è una collezione di tre coppie di fragranze (ciascuna in versione doppia, per lui e per lei, 740 euro cad, 100 ml) che mixano estratti di materie prime come l'assenzio, il papavero da oppio, le foglie di coca, grazie al metodo *AddictiveFusion*, che unisce la tecnologia headspace a un mix molecolare di sostanze naturali, non rintracciabili sotto analisi e impossibili da imitare.

*Wood For Her* di Dsquared2 (65 euro, 50 ml).

Ma se, della luce nascente, si cerca l'ode più completa è a *Carat* di Cartier che bisogna fare riferimento (91,50 euro, 50 ml). Questa nuova eau de parfum raccoglie le note di sette fiori bianchi (violetta, iris, giacinto, ylang-ylang, narciso, caprifoglio e tulipano) nella loro declinazione più fresca e naturale. Qui si conclude il viaggio. La notte è passata ed è arrivato un nuovo giorno.

#### ITINERARI OLFATTIVI

**COMPRIARE Alexander McQueen**, [www.alexandermcqueen.com](http://www.alexandermcqueen.com). **By Kilian**, [www.bykilian.com](http://www.bykilian.com). **Cartier**, [www.cartier.it](http://www.cartier.it). **Clive Christian**, [www.clivechristian.com](http://www.clivechristian.com). **Dsquared2**, [www.dsquared2.com](http://www.dsquared2.com). **Giorgio Armani Beauty**, [www.armani.com](http://www.armani.com). **I profumi di D'Annunzio** su **Mavive**, [www.mavive.it](http://www.mavive.it). **Jeroboam**, [jeroboam-paris.com](http://jeroboam-paris.com). **Lancôme**, [www.lancome.it](http://www.lancome.it). **Prada**, [www.prada.com](http://www.prada.com). **Serra & Fonseca**, [www.serrafonseca.com](http://www.serrafonseca.com). **Sisley Paris**, [www.sisley-paris.com](http://www.sisley-paris.com). **Tom Ford**, [www.tomford.com. \*\*VEDERE Hilma af Klint: Paintings for the Future\*\*, 12/10-3/02/2019, \[www.guggenheim.org\]\(http://www.guggenheim.org\). \*\*Jan Fabre. The Castles in the Hour Blue\*\*, fino al 22/12, \[www.building-gallery.com\]\(http://www.building-gallery.com\). \*\*Tempest\*\*, personale di \*\*Judith Murray\*\*, fino al 6/10, \[www.sundaramtagore.com\]\(http://www.sundaramtagore.com\). \*\*Renzo Piano. The Art of Making Buildings\*\*, fino al 20/01/19, \[www.royalacademy.org.uk\]\(http://www.royalacademy.org.uk\).](http://www.tomford.com)

FOTO: COURTESY THE ARTIST; JAN FABRE: ALBINA DANILSTROM; THE MODERNA MUSEETS STOCKHOLM; SUNDARAM TAGORE GALLERY/PRW